

Catalogue de formations 2026

et groupe d'analyse des pratiques professionnelles
Parole Sans Frontière



Qualiopi 
processus certifié

 **RÉPUBLIQUE FRANÇAISE**

La certification qualité a été délivré au titre
de la catégorie suivante : **Action de formation**

Parole sans
frontière 

4, Ruelle des Pelletiers 67000 STRASBOURG
Tél./Fax/répondeur : 00 33 (0)3 88 14 03 43
Port. : 00 33 (0) 6 95361222
secretariat@parole-sans-frontiere.org
contact@parole-sans-frontiere.org
Formation professionnelle : N° 42 67 02451 67

**Catalogue de formations
et groupe d'analyse
des pratiques professionnelles
Parole sans frontière
2026**



PRÉSENTATION DE L'ASSOCIATION

L'association a été fondée en 1991 par les deux psychiatres exerçant à la consultation transculturelle de l'hôpital civil de Strasbourg. Ces deux praticiens accueillant des patients migrants avec interprète, ont relevé l'absence d'autres lieux de consultation possible pour cette population.

Les migrants souhaitant parler avec interprète et voir leur consultation prise en charge par l'assurance maladie, se rendaient à l'hôpital, en dehors, le plus souvent, de toute pathologie psychiatrique. L'association a souhaité sensibiliser les professionnels des secteurs médical et social à cette question et permettre une prise en charge diversifiée au sein du dispositif de droit commun.


L'association Parole sans frontière est repérée par les professionnels comme accueillant les migrants. En effet, l'absence de psychologues au sein de nombreuses structures, les changements réguliers de personnel et le temps libéré consacré en interne pour la communication ont laissé place, pour certaines demandes, à une ambiguïté sur l'offre proposée autour de l'élément «Interculturel».

Aujourd'hui, les psychologues de l'association continuent leur accompagnement auprès des professionnels.

Bien repérée dans cette fonction d'expertise, ils sont sollicités régulièrement pour des appuis techniques. Les appuis techniques concernent d'une demande d'éclairage pour une situation donnée et pour laquelle le professionnel ne parvient pas à démêler ce qui relève d'aspects culturels (réels ou supposés) d'une situation psychique réellement complexe (difficultés réactionnelles normales).

L'association anime actuellement plusieurs groupes d'analyse des pratiques professionnelles dans les structures diversifiées. Ces interventions s'adressent à des équipes pluridisciplinaires de professionnels du social, du médico-social et du sanitaire.

L'association est également sollicitée pour des formations thématiques (effets psychologiques de l'exil, le traumatisme, etc...). Ces formations portent sur une question précise traitée théoriquement et débouchent sur des échanges et un temps d'élaborations avec les équipes.



LES FORMATIONS DE PAROLE SANS FRONTIÈRE

Parole sans frontière propose des formations dans le domaine de l'interculturel depuis 35 ans.

Elle a assuré régulièrement des formations en direction des personnels médicaux, paramédicaux, des psychologues, des travailleurs sociaux, des enseignants et des associations.

Les intervenants sont des salariés et/ou des membres de l'association.

Parole sans frontière s'engage à veiller à faciliter l'intégration et à l'accessibilité des personnes en situations de handicap participant aux formations.

Formations proposées :

- Centrées sur une thématique abordée de manière approfondie.
- La formation se déroule en petits groupes de 12 personnes maximum afin d'offrir les meilleures conditions de dynamique d'échange. Les participants peuvent présenter des situations et/ ou des questionnements professionnels qui sont réfléchis et analysés dans le groupe.
- Dans ce cadre, il est plus aisé de réfléchir aux représentations de chacun et de situer leurs effets dans les pratiques professionnelles.
- Différents outils sont utilisés : articles, extraits de films documentaires, mises en situations pratiques, analyse des expériences, vignettes cliniques, etc.

Les différents domaines abordés:

- 1) Clinique de l'exil et ses spécificités.
- 2) Violence, traumatisme et torture.
- 3) Troubles psychiques dans l'accueil et l'accompagnement social.
- 4) Place de l'interprétariat en santé mentale et dans les entretiens psychothérapeutiques .
- 5) Comment repérer les entraves d'ordre psychique chez des personnes réfugiées dans leur parcours d'insertion professionnelle.
- 6) D'autres thèmes peuvent être abordés tels que: la prise en charge des mineurs non accompagnés, la parentalité/périnatalité en situation d'exil, l'enfant étranger à l'école, ces thèmes sont non exhaustifs.

Les formateurs de Parole sans frontière sont des praticiens impliqués dans le domaine concerné. Ils sont choisis en fonction de leur expérience spécifique et de leurs aptitudes pédagogiques.

Prérequis

Les prérequis seront définis en fonction de la thématique, de la nature de la demande et du public.

Évaluation proposée

Un questionnaire sera proposé en amont de la formation pour prendre connaissance des besoins des équipes. Un questionnaire sera également proposé pour identifier les besoins spécifiques des personnes en situation de handicap.

Un programme de formation complémentaire, construit en dialogue avec les stagiaires, sera remis aux professionnels avant le début de la formation.

Un questionnaire sera remis à la fin de la formation pour évaluer la concordance avec les attentes des professionnels: sur le contenu et les modalités de la formation. Une évaluation sera réalisée par le formateur et transmise au participant pour attester de sa participation.

Lieu d'échanges, d'expression et d'élaboration individuels et collectifs des salariés autour de leur pratique professionnelle (cadre de travail, organisation, difficultés rencontrées avec le public accueilli, vécus professionnels, etc...)

La régularité des rencontres et la confidentialité des échanges ont pour objectif de permettre aux salariés de s'exprimer librement et de mieux analyser les enjeux et les obstacles cliniques qu'ils rencontrent en situation d'exercice professionnel.

Organisés à la demande sur le site de l'association Parole Sans Frontière ou sur un lieu convenu avec l'équipe.

Parole Sans Frontière s'engage à veiller à faciliter l'intégration et à l'accessibilité des personnes en situations de handicap participant aux groupes d'analyses des pratiques..

Une fiche action sera construite mutuellement afin de préparer au mieux le déroulé des GAPP.

Un questionnaire sera remis à la fin du cycle du groupe d'analyse des pratiques professionnelles pour évaluer dans quelle mesure il a correspondu aux attentes des professionnels.

Depuis 1997, l'association Parole sans frontière anime des formations et des groupes d'analyse de pratiques auprès de différentes structures et divers corps de professionnels (médecins, travailleurs sociaux, assistants de service social, éducateurs spécialisés, animateurs, infirmiers, agents administratifs, juristes, bénévoles, interprètes, coordinateurs, enseignants, psychologues...)

Interventions de 1997 à 2015

L'association Parole sans frontière est intervenue pour animer une trentaine de formations et une vingtaine de groupes d'analyses des pratiques professionnelles durant cette période.

Interventions de 2016 à 2025

L'association Parole sans frontière est intervenue pour animer dix-sept formations et quinze groupes d'analyses des pratiques professionnelles.

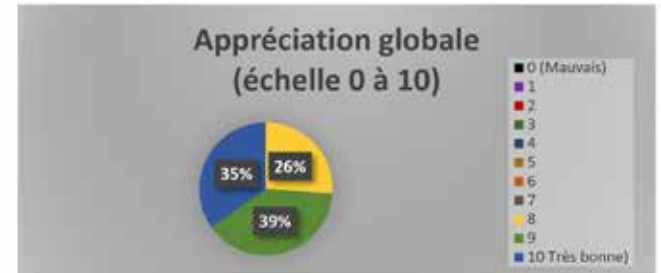
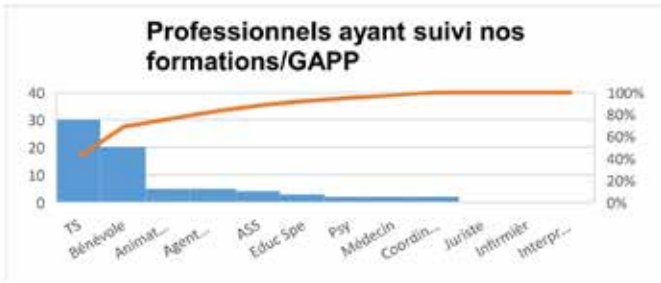
Exemples de formations menées

- La dimension culturelle dans l'accompagnement psychologique et social.
- Comprendre le parcours migratoire et ses effets traumatiques et les mécanismes de réorganisation familiale et savoir en prévenir les difficultés.
- La fidélité de la traduction dans les consultations psychiatriques.
- Apports théoriques et cliniques en ethnopsychiatrie.
- Protéger et défendre l'accès au droit des réfugiés et des personnes vulnérables.
- Complexité de l'accompagnement des mineurs non accompagnés.
- Comment repérer les troubles psychiques dans l'accueil et l'accompagnement social des personnes en situation d'exil.

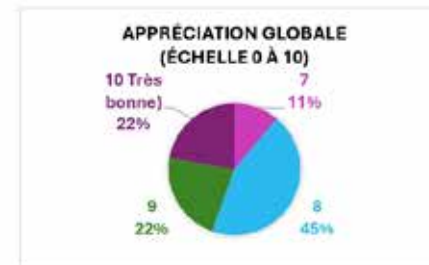
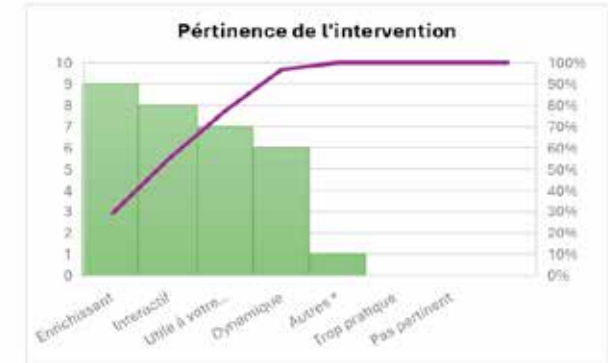
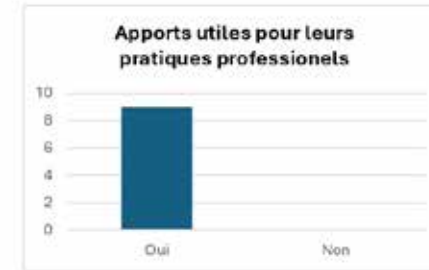
Interventions 2025-2026

Parole sans frontière anime neuf groupes d'analyses des pratiques auprès de différents professionnels dans le cadre médico-social (hôpital, structures d'hébergement, services d'accompagnement social).

Évaluation de satisfaction des participants 2025/2026



L'appréciation moyen est 9 sur 10



L'appréciation moyen est de 8,50 sur 10

TABLE DES MATIÈRES

Formations proposées par le pôle clinique

Apprendre, élaborer et mettre en pratique

CLINIQUE DE L'EXIL ET SES SPÉCIFICITÉS.....	14
LA TRAVERSEE DE L'EXIL, ENTRE ESPOIR ET SURVIE : LES EFFETS DE LA VIOLENCE, DE LA TORTURE ET DU TRAUMATISME	17
COMMENT REPERER LES ENTRAVES D'ORDRE PSYCHIQUE CHEZ DES PERSONNES REFUGIEES DANS LEUR PARCOURS D'INSERTION PROFESSIONNELLE	20
COMMENT REPÉRER LES TROUBLES PSYCHIQUES DANS L'ACCUEIL ET L'ACCOMPAGNEMENT SOCIAL.....	23
PLACE DE L' INTERPRETARIAT EN SANTE MENTALE ET DANS LES ENTRETIENS PSYCHOTHÉRAPIQUES.....	26

Organisation

TARIFS ET ORGANISATION DES FORMATIONS.....	30
TARIFS ET ORGANISATION DE GROUPES D'ANALYSE DES PRATIQUES.....	31
CHARTRE CONCERNANT LES GROUPES D'ANALYSE DES PRATIQUES PROFESSIONNELLES.....	32
QUESTIONNAIRE D'IDENTIFICATION DES BESOINS DES PERSONNES EN SITUATION DE HANDICAP.....	34
CONTACTS.....	36

FORMATIONS PROPOSÉES PAR LE PÔLE CLINIQUE

Apprendre, élaborer et mettre en pratique

CLINIQUE DE L'EXIL ET SES SPÉCIFICITÉS

Durée de formation : 2 jours - intra entreprise - montant sur devis

1) Fiche formation

Objectifs

- Comprendre les processus psychiques propres à la trajectoire de l'exil et de la migration
- Définir les spécificités de la clinique de l'exil et les enjeux psychiques associés
- Distinguer ce qui relève de la culture et ce qui relève d'autres facteurs
- Repérer et identifier les difficultés ou les obstacles rencontrés dans les relations professionnelles avec les personnes d'origine étrangère
- Développer une posture professionnelle adaptée aux enjeux interculturels

Public concerné

Cette formation est ouverte à tous les professionnels de santé, travailleurs sociaux, psychologues, éducateurs, et toute personne en contact avec des migrants dans le cadre de son activité professionnelle.

Si vous êtes en situation de handicap, indiquez nous vos besoins lors de l'inscription sur le formulaire dédié (annexe questionnaire *Besoin spécifique*)

Moyens pédagogiques

- Apports théoriques
 - Analyse du matériel clinique présenté par les participants en lien avec leur pratique professionnelle
 - Travail en groupe sur les enjeux relationnels et la question de l'interculturalité
 - Élaboration des repères à entendre et à discerner dans l'accompagnement social des personnes en souffrance psychique issue de la migration.
- Supports et média pour expliciter les théories énoncées

2) Contenu

Argument

L'exil est une expérience singulière qui entraîne de potentiels remaniements dans l'identité, la culture et la vie psychique des individus, impliquant une reconfiguration de leurs repères et de leur inscription dans le monde. Mais pourquoi utilise-t-on le terme « exil » ? Pourquoi privilégier ce terme plutôt qu'un autre ? La terminologie choisie influence-t-elle notre approche de l'accueil et de l'accompagnement des personnes concernées ?

Ces interrogations sont au cœur de la clinique de l'exil, et guideront notre réflexion tout au long de cette formation. L'exil, qu'il soit géographique, culturel ou affectif, confronte les personnes à des situations et à des parcours de rupture et de deuil. L'accueil de la personne en situation d'exil confronte ainsi les praticiens à des enjeux complexes, tant au niveau des représentations culturelles que des postures professionnelles à adopter. Nous mettons en perspective ces questionnements et explorerons ensemble de quelle manière ils résonnent dans l'expérience et le vécu de l'exercice professionnel. Dans ce contexte, il est crucial de saisir les dimensions de l'altérité, de l'interculturalité et des questionnements liés à la langue et aux particularités de cette clinique comme la prise en charge avec des interprètes.

Contenu-thème

- La clinique de l'exil
- La souffrance psychique associée à l'exil
- La question de l'altérité, de la culture et de la langue
- Les particularités de la rencontre avec la personne en situation d'exil

Compétences visées

- Repérer les manifestations de la souffrance psychique dans un contexte d'exil
- Comprendre les dimensions interculturelles dans l'accompagnement des personnes migrantes
- Ajuster les pratiques professionnelles aux enjeux relationnels de la rencontre avec l'étranger
- Comprendre les effets du trauma et de la précarité sur la santé mentale des exilés
- Collaborer efficacement avec des interprètes dans le cadre de l'accompagnement

3) Pré-requis, délai d'accès et évaluation

Pré-requis

Aucun pré-requis n'est nécessaire pour cette formation. Elle est accessible à tous les professionnels intéressés par la thématique de l'exil et de la migration, quelle que soit leur expérience antérieure.

Délais d'accès

La demande de devis sera traitée dans les cinq jours ouvrés. Après l'accord du devis la programmation de la prestation élaborée se fera en accord le commanditaire.

Modalités d'évaluation

Par le biais d'un questionnaire, de test, de mise en situation, d'exercices, ces compétences et aptitudes acquises par les stagiaires seront évalués. Un document leur sera remis directement à l'issue de la formation (fiche formation).

Intervenant

Cette formation est animée par un psychologue ou psychiatre intervenant dans le champ de l'interculturalité.

LES EFFETS PSYCHIQUES DE LA VIOLENCE ET DU TRAUMATISME SUR LES PERSONNES EN SITUATION D'EXIL : REPERER, COMPRENDRE ET S'AJUSTER POUR UN MEILLEUR ACCOMPAGNEMENT

Durée de formation : 2 jours - intra entreprise - montant sur devis

1) Fiche formation

Objectifs

- Repérer et identifier les difficultés ou les obstacles rencontrés dans les relations professionnelles avec les personnes en situation d'exil.
- Comprendre les processus psychiques qu'induisent la trajectoire d'exil et d'immigration.
- Mieux appréhender les effets de la violence et du traumatisme.
- Améliorer l'accueil et l'accompagnement des professionnels au sein des institutions de soins, de travail social ou des administrations.

Public concerné

Assistants sociaux, éducateurs, animateurs sociaux, médiateurs sociaux, agents administratifs, bénévoles associatifs.

Moyens pédagogiques

- Apports théoriques,
- Analyse du matériel clinique issu des participants dans le cadre de leur exercice professionnel,
- Études de cas cliniques apportés par le formateur,
- Supports audiovisuels.
- Élaboration de repères contributifs à l'accompagnement des professionnels auprès d'un public en situation d'exil.

2) Contenu

Argument

Toute personne en situation d'exil est confrontée lors de son départ à la question de la rupture, marquée par l'espoir et le désir d'une vie meilleure. Déjà affectée par cet exil qu'il soit politique, géographique, culturel ou affectif, certains sont aussi confrontés dans leur pays d'origine, sur leur parcours ou à leur arrivée, à l'irruption de faits ou d'effets de violence, qu'ils soient réels ou subjectifs.

Ces vécus singuliers, souvent traumatiques, impactent la réalité psychique de ces personnes, déjà prises dans un contexte de changement culturel prédominant.

Comment alors accompagner ces personnes exilées et quels positionnements adopter pour les professionnels ? Est-il possible d'accueillir et de s'engager personnellement sans s'épuiser ?

Contenu-thème

La formation se déroule autour d'apports cliniques et théoriques sous différentes formes (vignettes cliniques, extraits d'ouvrages, supports audiovisuels, etc.), de réflexions interactives et d'échanges avec les participants.

Compétences visées

- Entendre et repérer les enjeux psychiques en lien avec les problématiques d'exil dans un contexte d'interculturalité.
- Prendre la mesure des effets de la violence et du traumatisme sur les personnes en situation d'exil.
- Réfléchir à l'accueil et à son positionnement professionnel en prenant en compte les spécificités de ce public particulier.

3) Pré-requis, délai d'accès et évaluation

Prérequis

Être en relation avec des personnes en situation d'exil dans le cadre d'une pratique professionnelle ou bénévole.

Délais d'accès

La demande de devis sera traitée dans les cinq jours ouvrés. Après l'accord du devis la programmation de la prestation élaborée se fera en accord le commanditaire.

Modalités d'évaluation

Les stagiaires seront évalués par le biais d'un questionnaire, d'un quiz et d'un tour de table concernant les compétences acquises. Un document leur sera remis directement à l'issue de la formation (fiche formation).

Intervenant

Cette formation est animée par un psychologue ou psychiatre intervenant dans le champ de l'interculturalité.

COMMENT REPERER LES ENTRAVES D'ORDRE PSYCHIQUE CHEZ DES PERSONNES REFUGIEES DANS LEUR PARCOURS D'INSERTION PROFESSIONNELLE

Durée de formation : 2 jours - intra entreprise - montant sur devis

1) Fiche formation

Objectifs

- Définir sous un éclairage clinique la souffrance dépressive et le syndrome de stress post-traumatique
- Identifier les principaux facteurs d'entraves possibles en lien avec ces souffrances psychiques sur un plan psychopathologique
- Reconnaître quelques facteurs à l'origine de ces souffrances psychiques
- Analyse des expressions possibles de ces souffrances durant le parcours d'insertion professionnelle des personnes en situation d'exil et d'origine culturelle différente

Public concerné

Directeurs des ressources humaines en entreprise et coordinateurs, éducateurs spécialisés, formateurs en insertion professionnelle, assistants sociaux, chargés de projets dans le champ de l'insertion professionnelle, concepteurs de dispositifs d'insertion professionnelle.

Moyens pédagogiques

- Apports théoriques
- Analyse du matériel clinique issu des participants dans le cadre de leur exercice professionnel
- Étude de cas cliniques proposés par le formateur
- Élaboration en grand groupe des analyses de cas cliniques en binômes/trinômes
- Élaboration des repères à entendre et à discerner dans l'accompagnement socio-professionnel des personnes en souffrance psychique issue de la migration.
- Supports audiovisuels
- Documents cliniques écrits

2) Contenu

Argument

Les violences endurées à l'origine de leur départ, les ruptures souvent brutales générées par ces circonstances et le chemin de l'exil souvent empreint de dangers, de violences et de pertes, peuvent engendrer des troubles psychiques graves chez les personnes exilées. Cette formation aura pour visée de comprendre les répercussions psychologiques de l'exil et du parcours migratoire, d'en reconnaître les spécificités qui peuvent interagir avec les possibilités d'investissement des dispositifs d'insertion professionnelle dans un contexte interculturel. Un autre objectif sera de permettre d'identifier les effets de la souffrance psychique de l'usager du côté du professionnel dans la relation d'accompagnement.

Les formateurs à l'accès à l'emploi auprès de personnes réfugiées, font ainsi souvent l'expérience de symptômes de la souffrance psychique qui peuvent être déconcertants durant l'itinéraire de la formation. Ces conduites abritent le plus souvent des aspects de la souffrance psychopathologique qui peuvent ainsi parfois mettre en difficulté le formateur dans son intervention professionnelle.

Contenu-thème

- Le traumatisme psychique
- La dépression post-traumatique

Compétences visées

- Entendre et repérer des symptômes de la souffrance psychique en lien avec les problématiques d'exil dans un contexte de différence interculturelle.
- Prendre la mesure des effets de la souffrance psychique sur l'accompagnement professionnel de la personne ayant connu un parcours migratoire.
- Savoir maintenir un lien dans l'exercice professionnel avec une personne en souffrance psychique.
- Quand et comment orienter vers une structure de soin psychique ou un professionnel de la santé mentale en cas de besoin.

COMMENT REPÉRER LES TROUBLES PSYCHIQUES DANS L'ACCUEIL ET L'ACCOMPAGNEMENT SOCIAL

Durée de formation : 2 jours - intra entreprise - montant sur devis

3) Pré-requis, délai d'accès et évaluation

Pré-requis

Pas de prérequis

Délais d'accès

La demande de devis sera traitée dans les cinq jours ouvrés. Après l'accord du devis la programmation de la prestation élaborée se fera en accord le commanditaire.

Modalités d'évaluation

Par le biais d'un questionnaire, de test, de mise en situation, d'exercices, ces compétences et aptitudes acquises par les stagiaires seront évalués. Un document leur sera remis directement à l'issue de la formation (fiche formation).

Intervenant

Cette formation est animée par un psychologue ou psychiatre intervenant dans le champ de l'interculturalité.

1) Fiche formation

Objectifs

- Définir sous un éclairage clinique la souffrance dépressive et le syndrome de stress post-traumatique
- Identifier les principaux éléments constitutifs de ces souffrances psychiques sur un plan psychopathologique
- Reconnaître quelques facteurs à l'origine de ces deux souffrances psychiques
- Analyse des interférences de ces souffrances avec l'accompagnement social des personnes en situation d'exil et d'origine culturelle différente

Public concerné

Assistants sociaux, éducateurs spécialisés, animateurs sociaux, agents techniques, médiateurs sociaux, infirmiers territoriaux, chargés de projets dans le cadre de la politique de santé mentale de la ville, personnel administratif concernés dans le suivi des personnes en situation d'exil (chargés d'accueil, secrétaires...)

Moyens pédagogiques

- Apports théoriques
- Analyse du matériel clinique issu des participants dans le cadre de leur exercice professionnel
- Étude de cas cliniques apportés par le formateur
- Élaboration en grand groupe des analyses de cas cliniques en binômes/trinômes
- Élaboration des repères à entendre et à discerner dans l'accompagnement social des personnes en souffrance psychique issue de la migration.
- Supports audiovisuels

2) Contenu

Argument

Les professionnels de l'accompagnement social de personnes en situation d'exil sont souvent confrontés à des comportements et des symptômes de la souffrance psychique qui peuvent être déconcertants dans l'exercice de leur travail. Des aspects de la pathologie mentale peuvent ainsi parfois mettre en difficulté le professionnel dans son intervention sociale.

Contenu-thème

- Le traumatisme psychique
- La dépression post-traumatique

Compétences visées

- Entendre et repérer des symptômes de la souffrance psychique en lien avec les problématiques d'exil dans un contexte de différence interculturelle.
- Prendre la mesure des effets de la souffrance psychique sur l'accompagnement social de la personne ayant connu un parcours migratoire.
- Reconnaître les effets de majoration de la souffrance psychique en lien avec la précarité dans sa dimension plurielle.
- Savoir maintenir un lien dans l'exercice professionnel avec une personne en souffrance psychique.
- Quand et comment orienter vers une structure de soin psychique ou un professionnel de la santé mentale en cas de besoin.

3) Pré-requis, délai d'accès et évaluation

Pré-requis

Être en relation avec des personnes en situation d'exil dans le cadre d'une pratique professionnelle.

Délais d'accès

La demande de devis sera traitée dans les cinq jours ouvrés. Après l'accord du devis la programmation de la prestation élaborée se fera en accord le commanditaire.

Modalités d'évaluation

Par le biais d'un questionnaire, de test, de mise en situation, d'exercices, ces compétences et aptitudes acquises par les stagiaires seront évalués. Un document leur sera remis directement à l'issue de la formation (fiche formation).

Intervenant

Cette formation est animée par un psychologue ou psychiatre intervenant dans le champ de l'interculturalité.

PLACE DE L'INTERPRETARIAT EN SANTE MENTALE ET DANS LES ENTRETIENS PSYCHOTHERAPIQUES

Durée de formation : 1 jour - intra entreprise - montant sur devis

1) Fiche formation

Objectifs

La formation proposée vise à la mise en place d'un certain nombre de références éthiques, théoriques et cliniques dans la démarche de traduction. Afin d'identifier la juste place pour chacun des membres de la tryade formée par le patient, l'interprète et les professionnels de la santé ou du social.

Public concerné

Les professionnels de la santé et du social diplômés ou en poste dans des structures de soins ou du médico social

Moyens pédagogiques

Présentation de vidéos ou autres supports et média pour expliciter les théories énoncées.

2) Contenu

Argument

L'importance de l'obstacle que peut représenter la langue dans l'accès à la santé des populations migrantes est majeure. Les interprètes sont sollicités par des professionnels de la santé et du social pour servir de médiateurs ou de traducteurs avec les usagers allophones. Les symptômes cliniques, les histoires de vie, de migration, la précarité de leur situation administrative et matérielle sont chargés et difficiles. Cela complexifie grandement les discours des patients. Le travail de l'interprète en situation psychothérapique comporte des difficultés particulières qui touchent à la nature des interactions en jeu tant sur le plan du langage (traducteur) que sur le plan symbolique et transférentiel (médiateur). Les enjeux de cette démarche se doivent d'être clarifiés tant pour l'interprète que pour les usagers (le patient et les professionnels)

Contenu-thème

La formation se déroule autour de supports théoriques sur la linguistique, l'analyse du discours, les outils psychothérapiques, la présentation de cas clinique, les réflexions et échanges avec les participants

3) Pré-requis, délai d'accès et évaluation

Pré-requis

Être en relation avec des personnes en situation d'exil dans le cadre d'une pratique professionnelle.

Délais d'accès

La demande de devis sera traitée dans les cinq jours ouvrés. Après l'accord du devis la programmation de la prestation élaborée se fera en accord le commanditaire.

Modalités d'évaluation

Par le biais d'un questionnaire, de test, de mise en situation, d'exercices, ces compétences et aptitudes acquises par les stagiaires seront évalués. Un document leur sera remis directement à l'issue de la formation (fiche formation).

Intervenant

Cette formation est animée par un psychologue ou psychiatre intervenant dans le champ de l'interculturalité.

TARIFS ET ORGANISATION DES FORMATIONS

Coût pédagogique	< Un jour	Jour complet
Inscription	150 € / H*	1200€ / 7H

Le transport du formateur, l'organisation, la coordination seront définis par les réunions d'organisation (préalable et au terme) est inclus dans le coût de la formation.

Nombre de participants : maximum 12, (minimum : à convenir)

**adaptation tarifaire sur demandes spécifiques*

Pour toutes les formations :

« TVA non applicable, article 293 B du CGI ».

Groupe d'analyse des pratiques professionnelles

Échanger, questionner, discuter
autour des pratiques professionnelles

GRUPE D'ANALYSE DES PRATIQUES PROFESSIONNELLES

Argument

Pouvoir échanger, questionner, élaborer, discuter autour des pratiques professionnelles dans le champ médical et socioéducatif est essentiel. L'accompagnement des publics en situation d'exil et ou de précarité nécessite une réflexion collective permanente. D'autant plus qu'il s'agit des personnes souvent très fragilisées et vulnérables au regard de leur histoire et de leurs conditions de vie actuelle. Pour ce faire, il paraît important de proposer un espace de parole avec certaines modalités spécifiques qui permettent le bon déroulement des échanges et la mise en place d'un travail de réflexion sur le long terme.

Les Groupes d'Analyse de Pratiques Professionnelles ont pour objectif de faire circuler la parole sur le vécu professionnel de chaque participant.e. Ces expériences peuvent concerner des enjeux cliniques ou institutionnels faisant parti de l'exercice professionnel. Un accent particulier est porté aux effets et impacts sur les salariés participants.

Les moments d'échange permettent ainsi de partager les différents points de vue, de réfléchir sur les axes d'amélioration, de prendre du recul sur certains sujets complexes et de questionner un certain nombre d'éléments tels que la distance professionnelle, les champs d'action et les limites, les possibilités d'orientation et de partenariat, etc.

L'intervention des cliniciens de PSF se réfère à la charte de déroulement des GAPP , qui précise les modalités de déroulement.

Ces modalités ainsi que la régularité des sessions participent à la création et au maintien d'un espace de parole suffisamment sécurisant pour que les participants puissent venir déposer quelque chose du côté de leur expérience professionnelle subjective.

Voir annexe : Charte GAPP

TARIFS ET ORGANISATION DES GROUPES D'ANALYSE DES PRATIQUES PROFESSIONNELLES

Coût pédagogique	< Un jour
Inscription	200€ /H*

Le transport de l'intervenant, l'organisation, la coordination et deux réunions (préalable et au terme) est inclus dans le coût proposé ci-dessus..

Nombre de participants : maximum 12, (minimum : à convenir)
**adaptation tarifaire sur demandes spécifiques*

Pour toutes les formations :
« TVA non applicable, article 293 B du CGI ».

CHARTRE CONCERNANT LES GROUPES D'ANALYSE DES PRATIQUES PROFESSIONNELLES

Objet du GAPP

Un Groupe d'Analyse des Pratiques Professionnelles propose un espace d'accompagnement et de réflexion partagées autour de questionnements ou de situations rencontrées dans l'exercice professionnel des participants. Il vise à permettre aux professionnels de prendre du recul et élaborer davantage leurs pratiques ainsi que de percevoir ce qu'elle suscite.

Conditions de la mise en œuvre :

- La libre circulation de la parole et la confidentialité:

La libre circulation de la parole est essentielle pour la mise en place et la poursuite d'un groupe d'analyse de pratiques. Pour ce faire, un certain nombre de règles doivent être respectées.

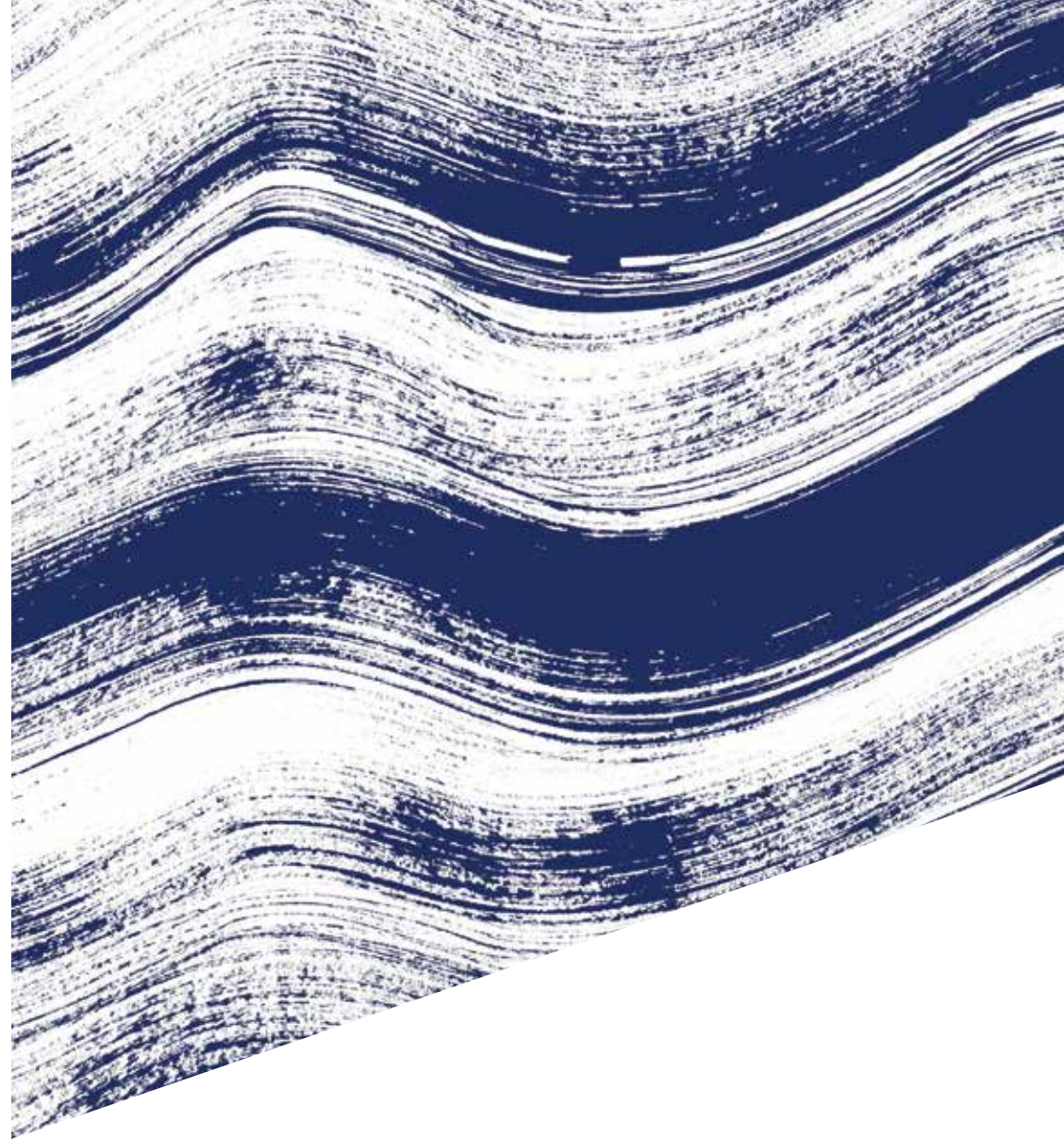
Tout d'abord, le respect de la confidentialité absolue est nécessaire. Cela implique un lieu neutre et suffisamment sécurisant pour que les participants puissent parler sans craindre les répercussions éventuelles. L'absence de supérieur hiérarchique lors des séances est également nécessaire. Aucun retour oral ou écrit de la part des participants ne devrait être attendu de la part de la direction ou des cadres intermédiaires.

- La régularité:

Les séances sont organisées de façon réfléchie et régulière afin de proposer un espace de parole qui s'inscrit dans un cadre défini et dans la durée. Les horaires et le lieu d'intervention sont fixes sauf nécessité de modification après accord commun.

- Le groupe:

L'équipe étant constituée d'un certain nombre de professionnels, plus ou moins important selon les services, la constitution d'un groupe est nécessaire pour un travail en GAPP. Aussi, lors d'une séance, si un groupe n'est représenté que d'un seul participant, le GAPP ne pourra être maintenu.



QUESTIONNAIRE D'IDENTIFICATION DES BESOINS DES PERSONNES EN SITUATION DE HANDICAP

Avez-vous des attentes particulières ou des besoins spécifiques que nous devrions prendre en compte pour votre intégration ?

1. Informations générales (facultatif)

- Prénom / Nom :
- Intitulé de la formation :
- Date de début de la formation :

2. Informations sur la situation de handicap

Votre handicap est-il :

- Moteur
- Visuel
- Auditif
- Cognitif / Troubles de l'apprentissage
- Psychique
- Autre (précisez) :

3. Besoins matériels

Avez-vous besoin de matériel spécifique pour suivre la formation ?

- Oui
- Non
- Si oui, précisez :
-
- Ordinateur adapté
- Clavier / souris ergonomique
- Table ou chaise spécifique
- Aide à la vision (agrandisseur, logiciel, etc.)
- Aide à l'audition (amplificateur, boucle magnétique, etc.)
- Autre :

4. Besoins humains

Avez-vous besoin d'un accompagnement humain spécifique pendant la formation ?

- Oui
- Non
- Si oui, précisez
- Interprète en langue des signes
- Codeur LPC
- Assistant(e) de vie scolaire / professionnel(le)
- Prise de notes
- Tutorat individualisé
- Autre :

5. Moyens pédagogiques adaptés

Quels aménagements pédagogiques seraient utiles pour faciliter votre apprentissage ?

- Support de cours en format numérique
- Polices de caractères agrandies / faciles à lire
- Vidéos sous-titrées
- Enregistrements audio
- Temps supplémentaire pour les évaluations
- Adaptation des modalités d'évaluation (orale / écrite)
- Répétition ou reformulation des consignes
- Autre :

Si vous avez des recommandations spécifiques ou autres besoins à signaler pour favoriser votre confort et votre apprentissage au sein de la formation et des GAPP, vous pouvez contacter Madame Hund Diana, la référente handicap au 03 88 14 03 43.

CONTACTS

Référents pédagogiques :

Myriam CAYEMITTES

Tél : 03 88 14 03 43

m.cayemittes@parole-sans-frontiere.org

Référente administrative :

Sona MKRTOUMIAN

Tél : 03 88 14 03 43

Portable : 06 95 36 12 22

s.mkrtoumian@parole-sans-frontiere.org

Référente coordination et handicap :

Diana HUND

Tél : 03 88 14 03 43

d.hund@parole-sans-frontiere.org

Association Parole sans frontière

4, Ruelle des Pelletiers 67000 STRASBOURG

Tél./Fax/répondeur : 00 33 (0)3 88 14 03 43

Port. : 00 33 (0) 6 95361222

secretariat@parole-sans-frontiere.org

contact@parole-sans-frontiere.org

Formation professionnelle : N° 42 67 02451 67

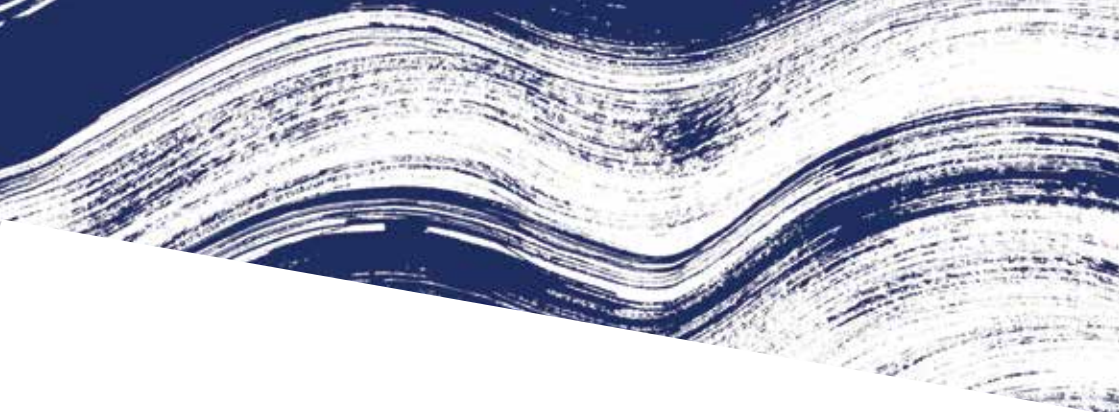
<https://parolesansfrontiere.fr/>

Document mis à jour le 02/06/2026

Association de droit local sans but lucratif inscrite au registre des associations du Tribunal d'Instance de Strasbourg à la date du 25 septembre 1991, Volume LXIII, n°81.N° SIRET : 43921225900030 -

Siège Social : 4, Ruelle des Pelletiers 67000 STRASBOURG

Formation professionnelle : N° 42 67 02451 67 auprès de la Préfecture de la Région Alsace



Parole sans frontière

L'association est soutenue par:



CENTRE
PRIMO LEVI
VIVRE APRÈS
LA TORTURE



